



Electronic Shipping Indicators

TIC20-WA/B TIC20-WC

ENGLISH

User Instructions

The **LOGTAG® TIC20-W** is a single-use electronic shipping indicator, which monitors and records the temperature of the surrounding environment and shows any alarm conditions on the built-in display. At the end of a recording trip, alarm events can be reviewed on the display.

Inspecting the TIC20 Indicator

The **TIC20-W** is shipped pre-configured, but not yet recording temperatures. Pressing either button briefly (**REVIEW** or **START**) will activate the display and show **READY**.

After 30 seconds, the display will turn off again. The indicator cannot be started if the low battery symbol is shown.

Starting the Indicator

To start the Indicator, press and hold the **START** button. Continue to hold while **MONITORING** flashes on the display; release the button when the flashing stops (after approx. 3 seconds).

The **TIC20-W** starts a 60-minute countdown, during which no temperatures are recorded.

The Indicator should now be attached to the backing card using the double-sided adhesive foam, and be placed with the goods, so it reaches their temperature when the recording begins.

When the countdown has completed, the Indicator will start collecting data and monitor alarm conditions. Continue to read these instructions to learn about the operation of the **TIC20-W** on its display screens.

During Monitoring

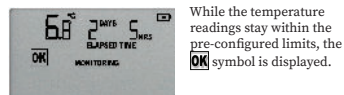
While the **TIC20-W** is monitoring, the display is updated every 6 minutes and shows:

- the last recorded temperature;
- the **MONITORING** symbol so you can identify it is sampling temperature data;

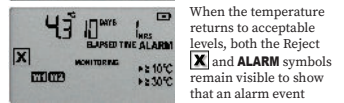
- the elapsed time since the indicator was started, in days and hours;
- the battery status symbol;
- OK** if no alarm events were triggered; or
- X** and the symbol **ALARM** if an alarm event occurred, including one or more threshold values to show at which temperature.

Monitoring Example Screens

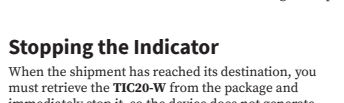
(Please note that all screen samples are based on TIC20-WA/B)



While the temperature readings stay within the pre-configured limits, the **OK** symbol is displayed.



If an alarm event is triggered, the Reject symbol **X** is displayed, together with **ALARM** and the threshold value that triggered the alarm.



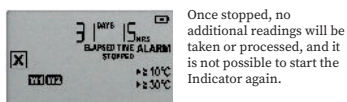
When the temperature returns to acceptable levels, both the Reject **X** and **ALARM** symbols remain visible to show that an alarm event occurred during the trip.

When the shipment has reached its destination, you must retrieve the **TIC20-W** from the package and immediately stop it, so the device does not generate false alarms.

Press and hold the **STOP** button. Continue to hold while **STOPPED** flashes on the display; release the button when the flashing stops.

Holding the button for longer will cancel this process; instead, the Indicator will continue to monitor temperatures. The **TIC20-W** will also stop automatically after 40 days of temperature data has been collected. When stopped, the display will show:

- STOPPED** to show the Indicator is no longer monitoring temperature conditions;
- the total trip duration during which the Indicator took temperature readings, in days and hours;
- OK** if no alarm events were triggered; or
- X** and the symbol **ALARM** if an alarm event occurred, including one or more threshold values to show at which temperature.



Once stopped, no additional readings will be taken or processed, and it is not possible to start the Indicator again.

Once the Indicator has stopped, you can review the trip data on the display. Press and release the **REVIEW** button to see the review screen for Day 1 of the trip. Each subsequent time you press the **REVIEW** button the next day's data will be displayed, either as a single screen showing that no alarm thresholds were breached, or with up to three screens showing each threshold's statistics. Each day is identified by the week number and the day within that week, and covers a period of 24 hours. A new day always starts at the time of day you initially started the indicator.

On the first day (the initial 24 hour period after the indicator started monitoring), temperatures stayed within allowable thresholds.

No additional information such as duration or maximum temperatures is displayed. Each subsequent press of the **REVIEW** button shows the next review screen. In the example temperatures stayed within the threshold until day 3.

On day 3, the maximum temperature was 21.1°C. The temperature was above the 10°C threshold, for 3 hours, which is not long enough to trigger an alarm.

On day 4, the maximum temperature was 34.4°C. The temperature was above the 10°C threshold for 13 more hours, but the total time above 10°C was still not long enough to trigger an alarm.

On day 4, the temperature was also above the 30°C threshold for 2 hours, but not long enough to trigger an alarm.

On day 5, the maximum temperature was 14.9°C. The temperature was above the 10°C threshold for 6 more hours, which, together with the previous times now triggers an alarm, indicated by the **ALARM** symbol. You also see the trigger time of the alarm on that day.

On day 8, temperatures stayed within allowable thresholds. Day 8 is the first day of the second week, marked by the **W2** and **D1** symbols.

On day 10 another alarm was triggered, this time the temperature was above the 30°C threshold for 9 hours, for a total exposure of 11 hours, which is longer than the allowed time.

Continue to press **REVIEW** until you have reviewed all screens of interest. When the **REVIEW** button is pressed while viewing the last screen on the last day of the trip, the initial review screen is shown.

If the **START/STOP** button is pressed at any time during the review, or the **REVIEW** button is not pressed for 30 seconds, the normal **STOPPED** screen is shown.

Battery

The **TIC20-W** contains a Lithium Battery. If this symbol is shown, the battery is low. An Indicator with a low battery cannot be started but will have sufficient capacity to complete an already started trip. Dispose or recycle the battery in accordance with your local regulations. Do not expose the Indicator to extreme temperatures as it may lead to the destruction of the battery and may cause injuries. Keep out of reach of children.

Liability

- The manufacturer shall not be held liable:
- if the device was used beyond the manufacturer's given limitations;
- for any claims due to the improper storage and use of the device;
- for any problems with refrigeration units;
- for the bad quality of the monitored goods, if any;
- for incorrect readings if the device was used with an activated low battery sign; or
- for consequential loss.

Useful Life

The operational life of the **TIC20-W** is 40 days monitoring and 6 months accessibility after activation subject to following conditions:

- The Indicator was not stored for more than 60 months prior to activation.
- The Indicator's display is not excessively activated (for example, several times a day).
- The Indicator is stored and operated inside the recommended operating parameters specified by the manufacturer.

Attention: The **TIC20-W** monitors temperature exposure and not the product quality. Its purpose is to signal if product quality evaluation/testing is required.

FRANÇAIS (French)

Mode d'emploi

Le **LOGTAG® TIC20W** est un indicateur électronique à usage unique qui surveille et enregistre la température ambiante lors du transport et affiche toutes les conditions d'alarme sur l'écran intégré. À la fin d'un trajet, les événements d'alarme peuvent être consultés sur l'écran.

Inspection de l'indicateur

Le **TIC20-W** est livré préconfiguré, mais sans enregistrement de températures. Appuyez brièvement sur le bouton (**REVIEW** ou **START**); l'écran s'activera et affichera **READY**. Après 30 secondes, l'écran s'éteindra. L'indicateur ne peut pas être mis en marche si le symbole de batterie faible est affiché.

Pour démarrer l'indicateur, appuyez et maintenez enfoncée la touche **START**. Continuez à maintenir le bouton enfoncé pendant que **MONITORING** clignote à l'écran; relâchez le bouton lorsque le clignotement s'arrête (au bout d'environ 3 secondes).

Le **TIC20-W** démarre un compte à rebours de 60 minutes, pendant lequel aucune température n'est enregistrée.

L'indicateur peut maintenant être fixé à l'insert cartonné fourni à l'aide du ruban adhésif en mousse double face et être placé avec les marchandises, de sorte qu'il atteigne leur température lorsque l'enregistrement commence. Une fois le compte à rebours terminé, l'indicateur commencera à enregistrer les températures et surveillera les conditions d'alarme. Poursuivez la lecture de ces instructions pour en savoir plus sur l'affichage et le fonctionnement du **TIC20-W**.

Pendant l'enregistrement

Lorsque le **TIC20-W** est en cours de surveillance, l'affichage est mis à jour toutes les 6 minutes et indique:

- la dernière température enregistrée;
- le symbole **MONITORING** afin que vous puissiez identifier qu'il échantillonne des données de température;
- le temps écoulé depuis le début de l'enregistrement en jours et en heures;
- le symbole d'état de la batterie;

- si aucun événement d'alarme n'a été déclenché; ou
- si le symbole **ALARM** si un événement d'alarme s'est produit, y compris une ou plusieurs valeurs seuils pour indiquer à quelle température.

Écran de surveillance

(Veuillez noter que tous les exemples d'écran sont basés sur le TIC20-WA/B)

Tant que les relevés de température restent dans les limites pré-configurées, le symbole **OK** s'affiche.

Si un événement d'alarme est déclenché, le symbole **X** s'affiche, ainsi que la mention **ALARM** et la valeur seuil qui a déclenché l'alarme.

Lorsque la température revient à des niveaux acceptables, les symboles **X** et **ALARM** restent visibles pour indiquer qu'un événement d'alarme s'est produit pendant le trajet.

Arrêter l'indicateur

Lorsque la marchandise a atteint sa destination, vous devez récupérer le **TIC20-W** et l'arrêter immédiatement afin que l'appareil ne génère pas de fausses alarmes.

Pour ce faire, appuyez et maintenez enfoncée la touche **STOP**. Maintenez le bouton enfoncé pendant que **STOPPED** clignote à l'écran; relâchez le bouton lorsque le clignotement s'arrête.

Si vous maintenez le bouton enfoncé plus longtemps, ce processus sera annulé; l'indicateur continuera à surveiller les températures.

- Le **TIC20-W** s'arrête aussi automatiquement après 40 jours d'enregistrement des données de température. À l'arrêt, l'écran affichera:
- STOPPED** pour montrer que l'indicateur n'enregistre plus la température
- la durée totale du trajet pendant laquelle l'indicateur a enregistré les températures, en jours et en heures
- OK** si aucun événement d'alarme n'a été déclenché; ou
- X** et le symbole **ALARM** si un événement d'alarme s'est produit, y compris une ou plusieurs valeurs seuils pour indiquer à quelle température.

Une fois l'indicateur arrêté, aucune autre mesure de température ne sera prise ou traitée, et il ne sera pas possible de le redémarrer.

Revoir les données

Une fois l'indicateur arrêté, vous pouvez consulter les données du trajet sur l'écran. Appuyez sur le bouton **REVIEW** et relâchez-le pour afficher l'écran de révision pour le jour 1 du trajet. Chaque fois que vous appuyez sur le bouton **REVIEW**, les données du jour suivant s'affichent, soit sous la forme d'un écran unique indiquant qu'aucun seuil d'alarme n'a été franchi, soit avec jusqu'à trois écrans présentant les statistiques de chaque seuil.

Chaque jour est identifié par le numéro de la semaine et le jour de cette semaine et couvre une période de 24 heures. Un nouveau jour commence toujours à l'heure à laquelle vous avez initialement démarré l'indicateur.

Révision des exemples d'écrans

Le premier jour (la période initiale de 24 heures après le début de la surveillance de l'indicateur), les températures sont restées dans les seuils admissibles. Aucune information supplémentaire telle que la durée ou les températures maximales n'est affichée.

Chaque fois que vous appuyez sur le bouton **REVIEW**, l'écran de révision suivant s'affiche. Dans l'exemple, les températures sont restées dans la limite du seuil jusqu'au jour 3.

Au jour 3, la température maximale était de 21,1°C. La température a dépassé le seuil de 10°C, pendant 3 heures, ce qui n'est pas assez long pour déclencher une alarme.

Au jour 4, la température maximale était de 34,4°C. La température est restée au-dessus du seuil de 10°C pendant 13 heures supplémentaires, mais la durée totale passée au-dessus de 10°C n'était toujours pas suffisante pour déclencher une alarme.

Au jour 4, la température a également franchi le seuil de 30°C pendant 2 heures, mais pas assez longtemps pour déclencher une alarme.

Au jour 5, la température maximale était de 14,9°C. La température est restée au-dessus du seuil de 10°C pendant 6 heures supplémentaires, ce qui, avec les durées précédentes, déclenche désormais une alarme, indiquée par le symbole **ALARM**. Vous voyez également l'heure de déclenchement de l'alarme ce jour-là.

Au jour 8, les températures sont restées dans les seuils admissibles. Le jour 8 est le premier jour de la deuxième semaine, marqué par les symboles **W2** et **D1**.

Au jour 10, une autre alarme s'est déclenchée; cette fois-ci, la température a dépassé le seuil de 30°C pendant 9 heures, pour une exposition totale de 11 heures, ce qui est plus long que la durée autorisée. Continuez à appuyer sur **REVIEW** jusqu'à ce que vous ayez examiné tous les écrans qui vous intéressent.

Lorsque vous appuyez sur le bouton **REVIEW** pendant la visualisation du dernier écran du dernier jour du trajet, l'écran de révision initial s'affiche.

Si vous appuyez sur le bouton **START/STOP** n'importe quel moment pendant la révision, ou si vous n'appuyez pas sur le bouton **REVIEW** pendant 30 secondes, l'écran normal **STOPPED** s'affiche.

Si vous maintenez le bouton enfoncé plus longtemps, ce processus sera annulé; l'indicateur continuera à surveiller les températures.

Le **TIC20-W** s'arrête aussi automatiquement après 40 jours d'enregistrement des données de température. À l'arrêt, l'écran affichera:

- STOPPED** pour montrer que l'indicateur n'enregistre plus la température
- la durée totale du trajet pendant laquelle l'indicateur a enregistré les températures, en jours et en heures
- OK** si aucun événement d'alarme n'a été déclenché; ou
- X** et le symbole **ALARM** si un événement d'alarme s'est produit, y compris une ou plusieurs valeurs seuils pour indiquer à quelle température.

Pile

Le **TIC20-W** contient une batterie au lithium. Ce symbole est affiché lorsque la batterie est faible. Un indicateur avec une batterie faible ne peut pas être démarré, mais aura une capacité suffisante pour terminer un trajet déjà commencé. Éliminez ou recyclez la pile conformément aux lois en vigueur dans votre région. N'exposez pas l'indicateur à des températures extrêmes car cela pourrait mener à la destruction de la batterie et infliger des blessures. Garder hors de la portée des enfants.

Responsabilité

- Le fabricant ne sera pas tenu pour responsable :
- si l'appareil est utilisé au-delà des restrictions prescrites par le fabricant;
- en cas de réclamation suite à un entreposage et une utilisation inappropriés de l'appareil;
- en cas de problème avec le système de refroidissement;
- de la mauvaise qualité éventuelle des marchandises surveillées;
- de relevés erronés si l'appareil a été utilisé alors que le symbole de batterie faible est activé; ou
- pour perte consécutive.

Durée de vie

La durée de fonctionnement du **TIC20-W** est de 40 jours de surveillance et de 6 mois d'accessibilité après activation à condition que :

- L'appareil n'ait pas été entreposé pendant 60 mois avant activation.
- La lecture des informations n'est pas excessive par exemple : pas de lectures plusieurs fois par jour.
- L'entreposage et la manipulation de l'appareil demeurent fidèles aux recommandations du fabricant.

Attention : Le **TIC20-W** surveille l'exposition aux températures et non la qualité des produits. Son rôle est de signaler si une évaluation ou un test de la qualité des produits est requis(e).

ESPAÑOL (Spanish)

Instrucciones de uso

El **LOGTAG® TIC20-W** es un indicador de envío electrónico de un solo uso, que hace un seguimiento y registra la temperatura del ambiente y muestra cualquier situación que genere una alarma en la pantalla incorporada. Al final de un viaje registrado, pueden revisarse en la pantalla los eventos que hayan desencadenado una alarma.

Inspección del indicador TIC-20

El **TIC20-W** se envía preconfigurado, pero sin el registro de temperatura activado. Al pulsar cualquiera de los botones (**REVIEW** o **START**) se activará brevemente la pantalla y se mostrará **READY**. Tras 30 segundos, la pantalla volverá a apagarse. Si aparece el símbolo de batería baja, el indicador no podrá iniciarse.

Inicio del indicador

Para poner en marcha el indicador, mantenga presionado el botón **START**.

Suete el botón cuando el símbolo de **MONITORING** cambie de intermitente a encendido de forma permanente (después de aprox. 3 segundos) y luego suelte el botón.

El **TIC20-W** inicia una cuenta atrás de 60 minutos, durante la cual no se registran temperaturas.

El indicador debe ahora fijarse a la tarjeta de soporte con la espuma adhesiva de doble cara y debe colocarse con la mercancía, para que alcance su temperatura cuando comience el registro.

Cuando se complete la cuenta atrás, el indicador comenzará a recopilar datos y a supervisar las condiciones de alarma. Continúe leyendo estas instrucciones para conocer más información sobre la visualización y operación del **TIC20-W**.

Durante el registro

Mientras el **TIC20-W** está supervisando, la pantalla se actualiza cada 6 minutos y muestra:

- la última temperatura registrada;
- MONITORING** para que se pueda identificar que está registrando;
- el tiempo transcurrido desde el inicio del registro en días y horas;

- el símbolo de estado de la batería;
- OK** si no se produjeron situaciones de alarma; o
- X** y el símbolo **ALARM** si se produjo un evento de alarma, incluido uno o más valores de referencia para indicar a qué temperatura se produjo.

Pantallas de ejemplo

(Tenga en cuenta que todos los ejemplos de pantallas se basan en el TIC20-WA/B)

Mientras que las lecturas de temperatura se encuentran dentro de los límites preconfigurados, se mostrará el símbolo **OK**.

Si se activa un evento de alarma, se muestra el símbolo **X** junto con **ALARM** y el valor de referencia que activó la alarma.

Cuando la temperatura vuelve a niveles aceptables, los símbolos **X** y **ALARM** permanecen visibles para indicar que se produjo un evento de alarma durante el viaje.

Detener el indicador

Cuando el envío llegue a su destino, debe sacar el **TIC20-W** del paquete y detenerlo inmediatamente, para que el dispositivo no genere falsas alarmas.

Para hacerlo, mantenga presionada la tecla **STOP**. Manténgala presionada mientras la palabra **STOPPED** aparece intermitentemente en la pantalla; suelte el botón cuando deje de hacerlo.

Este proceso se cancelará manteniendo el botón pulsado durante más tiempo; no obstante, el indicador continuará supervisando las temperaturas.

El **TIC20-W** también se detendrá automáticamente después de que se hayan registrado 40 días de datos sobre temperatura.

- Cuando se detiene, la pantalla muestra:
- STOPPED** para mostrar que el indicador ya no registra la temperatura;
- la duración total del viaje durante el cual el indicador registró las temperaturas, en días y horas;
- OK** si no se produjeron situaciones de alarma; o
- X** y el símbolo **ALARM** si se produjo un evento de alarma, incluido uno o más valores de referencia para indicar a qué temperatura se produjo.

Una vez detenido, no se tomarán ni procesarán lecturas adicionales y no es posible volver a iniciar el indicador.

Cómo revisar los datos

Una vez que el indicador se haya detenido, puede revisar los datos del viaje en la pantalla. Presione y suelte el botón **REVIEW** para ver la pantalla de revisión del día 1 del viaje. Cada vez que presione el botón **REVIEW** se mostrarán los datos del día siguiente, ya sea como una sola pantalla que muestra que no se han superado los umbrales de alarma, o bien con hasta tres pantallas que muestran las estadísticas de cada umbral.

Cada día se identifica por el número de la semana y el día dentro de esa semana, y cubre un periodo de 24 horas. Un nuevo día comienza siempre a la hora del día en que puso en marcha inicialmente el indicador.

Pantallas de ejemplo de revisión

El primer día (el periodo inicial de 24 horas después de que el indicador comenzó a supervisar), las temperaturas se mantuvieron dentro de los umbrales permitidos.

No se muestra información adicional como duración o temperaturas máximas. Cada vez que se pulse el botón **REVIEW** se mostrará la siguiente pantalla de revisión. En el ejemplo, las temperaturas se mantuvieron dentro del umbral hasta el día 3.

El día 3, la temperatura máxima fue de 21,1°C. La temperatura estuvo por encima del umbral de 10°C durante 3 horas, lo que no es suficiente para activar una alarma.

El día 4, la temperatura máxima fue de 34,4°C. La temperatura estuvo por encima del umbral de 10°C durante 13 horas más, pero el tiempo total por encima de 10°C aún no fue lo suficientemente largo como para activar una alarma.

El día 4, la temperatura también estuvo por encima del umbral de 30°C durante 2 horas, pero no el tiempo suficiente como para activar una alarma.

El día 5, la temperatura máxima fue de 14,9°C. La temperatura estuvo por encima del umbral de 10°C durante 6 horas más, que junto con los tiempos anteriores, ahora activa una alarma, indicada por el símbolo **ALARM**. También verá la hora de activación de la alarma ese día.

El día 8, las temperaturas se mantuvieron dentro de los umbrales permitidos. El día 8 es el primer día de la segunda semana, indicado por los símbolos **W2** y **D1**.

El día 10 se disparó otra alarma, esta vez la temperatura estuvo por encima del umbral de 30°C durante 9 horas, con una exposición total de 11 horas, que es más del tiempo permitido.

Continúe presionando **REVIEW** hasta que haya revisado todas las pantallas de su interés. Cuando presiona el botón **REVIEW** mientras visualiza la última pantalla del último día del viaje, se muestra la pantalla de revisión inicial.

Si presiona el botón **START/STOP** en cualquier momento durante la revisión, o no presiona el botón **REVIEW** durante 30 segundos, se muestra la pantalla normal **STOPPED**.

Si se activa un evento de alarma, se muestra el símbolo **X** junto con **ALARM** y el valor de referencia que activó la alarma.

Cuando la temperatura vuelve a niveles aceptables, los símbolos **X** y **ALARM** permanecen visibles para indicar que se produjo un evento de alarma durante el viaje.

Deshecho o recicle la batería de acuerdo a las regulaciones locales. No exponga el registrador a temperaturas extremas, ya que esto podría conllevar la destrucción de la batería y ocasionar lesiones. Mantenga fuera del alcance de los niños.

Límites de Responsabilidad

El fabricante no será responsable en las siguientes circunstancias:

- si el aparato se utiliza bajo condiciones que van más allá de las recomendaciones ofrecidas por el fabricante;
- cualquier reclamación ocasionada por condiciones impropias de almacenaje y uso del aparato;
- cualquier problema con la unidad de enfriamiento;
- la baja calidad de los productos monitorizados, si hubiese alguna;
- errores en los registros causados por el uso del aparato cuando el mensaje de batería baja ha aparecido en pantalla;
- si se producen pérdidas derivadas.

Vida útil del termógrafo

La vida útil del **TIC20-W** es de 40 días monitoreando y de 6 meses para acceder al mismo después de haber sido activado; tiempos que están sujetos a las siguientes condiciones:

- El aparato no se almacenó durante más de 60 meses antes de su activación.
- El intervalo de registro se utiliza en exceso. Ejemplo: muchas veces al día.
- El almacenamiento y el funcionamiento del aparato se llevan a cabo según las recomendaciones del fabricante.

Atención: El **TIC20-W** monitoriza la temperatura a la que un producto está expuesto, mas no su calidad. Su finalidad es señalar si se requiere una evaluación/prueba de la calidad del producto.



عربي (Arabic)

تعليمات المستخدم

LogTag TIC20-W هو مؤشر شحن إلكتروني يستخدم مرة واحدة ويطلب وسجل درجة حرارة البيئة المحيطة ويعرض أي ظروف إنذار. في نهاية رحلة التسجيل، يمكن مراجعة أحداث التنبؤ على الشاشة.

فحص المؤشر

يتم شحن TIC20-W لمدة مسجلة، ولكن لا يتم تسجيل درجات الحرارة بعد. يؤدي العرض على أي من الزرين (REVIEW) لفترة وجيزة إلى تشغيل العرض وإظهار READY. بعد 30 ثانية، سيتم إيقاف تشغيل التسجيل. يمكن مراجعة أحداث التنبؤ على الشاشة.

لا يمكن بدء تشغيل المؤشر في حال ظهور رمز انخفاض البطارية.

فحص المؤشر

لبدء تشغيل المؤشر، اضغط مطوفاً على زر **START** حتى تظهر **READY MONITORING**.

الضغط مطوفاً أثناء **MONITORING** ويضمان على الشاشة، وحرر الزر عندما يتوقف المؤشر (بعد حوالي 3 ثوانٍ).



يبدأ العد التنازلي TIC20-W لمدة 60 دقيقة، لا يتم خلالها تسجيل درجات الحرارة.

يجب الآن إلقاء المؤشر ببطانة الدعم باستخدام الطريقة الموصى بها ووضعها على البضائع لكي تعمل إلى درجة حرارتها عند بدء التسجيل. عند اكتمال العد التنازلي، سيبدأ المؤشر في جمع البيانات ومراقبة حالات الإنذار. استمر في قراءة هذه التعليمات للتعرف على تشغيل TIC20-W وقائدهات العرض الخاصة به.

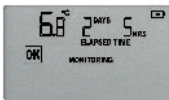
أثناء التسجيل

في أثناء مراقبة TIC20-W، يتم تحديث الشاشة كل 5 دقائق ويظهر:

- آخر درجة حرارة مسجلة
- رمز **MONITORING** حتى تتمكن من التعرف على أنه يأخذ عينات من بيانات درجة الحرارة.
- الوقت المتبقي منذ بدء التسجيل بالأيام والساعات.
- رمز حالة البطارية **OK** أو **ALARM** في حالة وقوع حدث إنذار، بما في ذلك قيمة قصوى واحدة أو أكثر.
- إظهار درجة الحرارة.

مثال على الشاشات

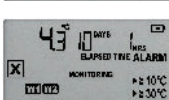
الرئيس التنبيه إلى أن جميع صيغ الشاشة تستند إلى TIC20-WA/B.



يبدأ العد التنازلي لـ TIC20-W لمدة 40 دقيقة، لا يتم خلالها تسجيل درجات الحرارة خارج الحدود التي تم تكوينها مسبقاً. يظهر الرمز **OK**.



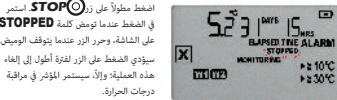
عند إطلاق حدث إنذار، سيظهر رمز **Reject** **ALARM** والبيانات القصوى التي انطلق عنها الإنذار.



عندما تعود درجة الحرارة إلى مستويات مقبولة، فإن رمز **ALARM**، **Reject** **ALARM**، سيختفي. تظهر الرمز **ALARM** والبيانات القصوى التي انطلق عنها الإنذار.

وقف المؤشر

عند وصول المؤشر إلى وجهته، يجب عليك استرداد TIC20-W من العبوة وإلقاها فوراً. حتى لا يمتد الجهاز لإنذارات خاطئة.



الضغط مطوفاً على زر **STOP** استمر في الضغط عندما توضع كلمة **STOPPED** على الشاشة، وحرر الزر عندما يتوقف المؤشر. سيؤدي الضغط على الزر لفترة أطول إلى إلغاء درجات الحرارة. إذا لم يتم إيقاف المؤشر في مراقبة درجات الحرارة.

سيوقف TIC20-W أيضاً تلقائياً بعد 40 يوماً من تسجيل بيانات درجة الحرارة.

- عند التوقف، سيظهر الشاشة.
- STOPPED** لإظهار أن المؤشر لم يعد يسجل درجة الحرارة.
- إجمالي مدة العد التنازلي التي سجل خلالها المؤشر درجات الحرارة بالأيام والساعات.
- إذ لا يتم إطلاق أي أحداث إنذار، أو
- إظهار الرمز **ALARM** في حالة وقوع حدث إنذار، بما في ذلك قيمة قصوى واحدة أو أكثر لإظهار درجة الحرارة.



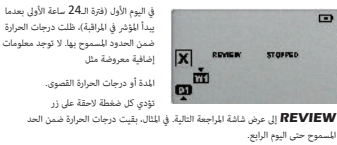
بمجرد التوقف، لا يتم أحد أي قراءات إضافية أو معالجة، ولا يمكن بدء تشغيل المؤشر مرة أخرى.

مراجعة البيانات

بمجرد توقف المؤشر، يمكنك مراجعة البيانات الرحلة على الشاشة. اضغط وحرر زر **REVIEW** لإيقاف العرض. تعرض شاشة المراجعة لليوم الأول من الرحلة. في كل مرة تضغط فيها على زر **REVIEW** لاحقاً، سيتم عرض بيانات اليوم التالي، إما كشاشة واحدة أو توضع عدم اختراق حدود الإنذار، أو مع ما يصل إلى ثلاث شاشات تعرض إحصائيات كل حد قصوى.

يتم تحديد كل يوم بقرص الأسبوع ويوم الارتفاع خلال هذا الأسبوع، ويظهر فترة 42 ساعة. يبدأ اليوم الجديد ذاتاً في وقت اليوم الذي بدأت فيه بتشغيل المؤشر.

مراجعة شاشات الأمثلة

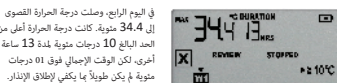


في اليوم الأول (فترة 24.1 ساعة الأولى بعدما يبدأ المؤشر في المراقبة)، ظلت درجات الحرارة ضمن الحدود المسموح بها. لا توجد معلومات إضافية معروضة مثل:

- لعدد أو درجات الحرارة القصوى.
- تؤدي كل لحظة لراحة على زر **REVIEW** إلى عرض شاشة المراجعة التالية. في المثال، بقيت درجات الحرارة ضمن الحد المسموح حتى اليوم الرابع.



في اليوم الثالث، وصلت درجة الحرارة القصوى إلى 21.1 مئوية. كانت درجة الحرارة أعلى من الحد البالغ 10 درجات مئوية، لمدة 4 ساعات، وهي مدة ليست طويلة بما يكفي لإطلاق الإنذار.

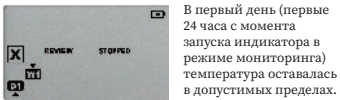


في اليوم الرابع، وصلت درجة الحرارة القصوى إلى 34.4 مئوية. كانت درجة الحرارة أعلى من الحد البالغ 10 درجات مئوية، لمدة 13 ساعة، ولكن الوقت الإجمالي فوق 01 درجات مئوية لم يكن طويلاً بما يكفي لإطلاق الإنذار.

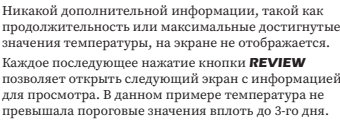
Просмотр данных

Как только индикатор отключится, вы можете просмотреть данные о транспортировке на дисплее. Нажмите и отпустите кнопку **REVIEW** (⊙), чтобы открыть экран с краткой информацией о первом дне транспортировки. При каждом последующем нажатии кнопки **REVIEW** будут отображаться данные за следующий день либо в рамках одного экрана с указанием отсутствия аварийных сигналов или превышения порогового значения, либо в рамках нескольких (максимум — 3) экранов со статистикой о каждом превышении порогового значения. Каждый день обозначается номером и днем недели и охватывает период в 24 часа. Новый день всегда начинается в то время суток, в которое вы изначально запустили индикатор.

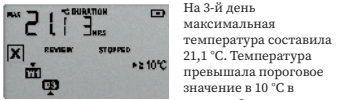
Примеры экранов с просматриваемой информацией



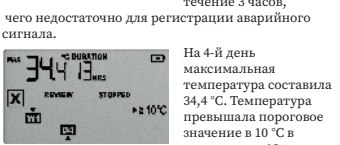
В первый день (первые 24 часа с момента запуска индикатора в режиме мониторинга) температура оставалась в допустимых пределах.



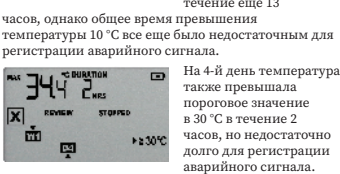
На 3-й день максимальная температура составила 21,1 °С. Температура превышала пороговое значение в 10 °С в течение 3 часов, но недостаточно для регистрации аварийного сигнала.



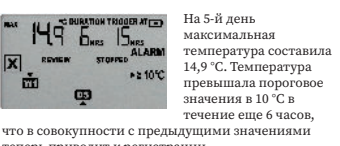
На 4-й день максимальная температура составила 34,4 °С. Температура превышала пороговое значение в 10 °С в течение 13 часов, однако общее время превышения температуры 10 °С все еще было недостаточным для регистрации аварийного сигнала.



На 5-й день максимальная температура составила 14,9 °С. Температура превышала пороговое значение в 10 °С в течение 2 часов, но недостаточно долго для регистрации аварийного сигнала.



На 8-й день температура оставалась в допустимых пределах. 8-й день — это первый день второй недели, обозначаемый символами **W2** и **D1**.



На 10-й день был зарегистрирован еще один аварийный сигнал, на этот раз температура превышала пороговое значение в 30 °С в течение 9 часов, в результате чего суммарное время превышения составило 11 часов, что больше допустимой длительности.

- При просмотре все интересные экраны. Нажатие кнопки **REVIEW** при выведенном на дисплей последнем экране с информацией по последнему дню транспортировки откроет первоначальный экран просмотра.
- Если во время просмотра нажать кнопку **START/STOP** или в течение 30 секунд не нажимать кнопку **REVIEW**, на дисплее появится обычный экран с надписью **STOPPED**.

Кнопка **REVIEW** также автоматически отключается спустя 40 дней после начала записи температурных показателей.

При отключении на дисплее отображается следующая информация:

- Символ **STOPPED**, указывающий на то, что индикатор больше не записывает показания температуры;
- общая продолжительность транспортировки, в течение которой индикатор записывал температурные показатели;
- OK** наличие или отсутствие аварийных ситуаций; или **X** и символ **ALARM** (Аварийная ситуация), появляющийся в случае возникновения аварийной ситуации, с указанием одного или нескольких пороговых значений температуры, превышение которых привело к возникновению этой ситуации.

Продолжайте нажимать кнопку **REVIEW** до тех пор, пока не просмотрите все интересные экраны. Нажатие кнопки **REVIEW** при выведенном на дисплей последнем экране с информацией по последнему дню транспортировки откроет первоначальный экран просмотра.

Если во время просмотра нажать кнопку **START/STOP** или в течение 30 секунд не нажимать кнопку **REVIEW**, на дисплее появится обычный экран с надписью **STOPPED**.

Батарея

Индикатор **TIC20-W** содержит литиевую батарею. Если на экране отображается символ **X**, то батарея разряжена. Индикатор с разряженной батареей нельзя запустить, но ее зарядка будет достаточной, чтобы завершить уже начатую транспортировку. Утилизация или переработка батареи должна производиться в строгом соответствии с установленными местными правилами. Не подвергайте индикатор воздействию экстремальных температур, т. к. это может привести к разрушению батареи и получению травм. Хранить в недоступном для детей месте.

Ответственность

Производитель не будет нести ответственность за:

- использование устройства вне ограничений, заданных производителем;
- неправильное хранение или использование устройства;
- любые проблемы с охлаждающим оборудованием;
- низкое качество контролируемых продуктов, если таковые имеются;
- некорректную запись данных при использовании устройства с активированным символом низкого заряда батареи;
- косвенный ущерб.

Срок эксплуатации

Ресурс работы индикатора **TIC20-W** составляет 40 суток для мониторинга и 6 месяцев для доступа к данным после активации устройства в случае, если:

- устройство хранилось не более 60 месяцев до момента его активации;
- режим просмотра данных использовался не чаще нескольких раз в сутки;
- хранение и эксплуатация устройства соответствовали условиям, рекомендованным производителем.

Внимание! Индикатор **TIC20-W** отображает информацию о воздействующей температуре, а не о качестве продукта. Он предназначен для предупреждения о необходимости оценки/проверки качества продукта.

Русский (Russian)

Инструкция пользователя

TIC20-W LogTag® — это одноканальный электронный индикатор для транспортировки, который отслеживает и записывает температуру окружающей среды, а также отображает любые аварийные ситуации на встроенном дисплее. По завершению записи транспортировки сведения о событиях, повлекших за собой срабатывания аварийного сигнала, можно просмотреть на дисплее.

Проверка индикатора TIC20-W

Индикатор **TIC20-W** поставляется в предварительно настроенном состоянии, однако процесс записи температурных показателей еще не выполняется. После короткого нажатия на любую из кнопок **(REVIEW)** (Просмотр) **(START)** (Старт) дисплей активируется и на нем появится сообщение **READY** (Готово). Через 30 секунд дисплей снова отключится. Если отображается символ, означающий низкий заряд батареи (⊗), запустить индикатор невозможно.

Запуск индикатора

Чтобы запустить индикатор, нажмите и удерживайте нажатой кнопку **START** (Старт). Продолжайте удерживать кнопку, пока на дисплее мигает сообщение **MONITORING** (Мониторинг). Отпустите кнопку после прекращения мигания (приблизительно через 3 секунды).

Индикатор **TIC20-W** запускает 60-минутный обратный отсчет, в течение которого температурные показатели не записываются.

Теперь индикатор необходимо прикрепить к картонной подложке с помощью двусторонней клейкой пены и разместить его вместе с товарами, чтобы их температура сравнялась перед началом записи.

Когда обратный отсчет завершится, индикатор начнет записывать температурные показатели и отслеживать аварийные ситуации. Продолжите чтение данной инструкции для изучения информации, отображаемой на экране индикатора **TIC20-W** и его функциональных возможностей.

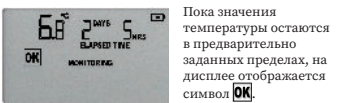
Информация на экране

Пока индикатор **TIC20-W** работает в режиме мониторинга, изображение на дисплее обновляется каждые 6 минут и показывает следующие данные:

- последние записанные температурные показатели;
- символ **MONITORING**, свидетельствующий о выполнении прибором записи температурных показателей;
- время, прошедшее с начала записи, в днях и часах;
- символ состояния батареи **OK** или **X**;
- OK** наличие или отсутствие аварийных ситуаций; или **X** и символ **ALARM** (Аварийная ситуация), появляющийся в случае возникновения аварийной ситуации, с указанием одного или нескольких пороговых значений температуры, превышение которых привело к возникновению этой ситуации.

Примеры

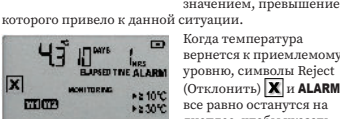
Обратите внимание, что все примеры снимков экрана взяты во время использования прибора **TIC20-WA/B**.



Пока значения температуры остаются в предварительно заданных пределах, на дисплее отображается символ **OK**.



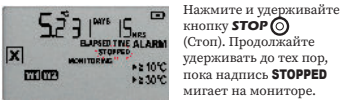
В случае возникновения аварийной ситуации отображается символ **Reject** (Отклонить) **X** вместе с символом **ALARM** и пороговым значением, превышение которого привело к данной ситуации.



Когда температура вернется к приемлемому уровню, символы **Reject** (Отклонить) **X** и **ALARM** все равно останутся на дисплее, чтобы указать на возникшую во время транспортировки аварийную ситуацию.

Остановке работы индикатора

Когда груз достиг места назначения, необходимо немедленно достать индикатор **TIC20-W** из упаковки и отключить его, чтобы устройство не генерировало ложные аварийные сигналы.



Нажмите и удерживайте кнопку **STOP** (Стоп). Продолжайте удерживать до тех пор, пока надписью **STOPPED** мигает на мониторе.

Как только надпись перестанет мигать, сразу отпустите кнопку.

Если удерживать кнопку дольше, этот процесс будет отменен; вместо этого индикатор продолжит работать в режиме мониторинга температурных показателей.

Индикатор **TIC20-W** также автоматически отключается спустя 40 дней после начала записи температурных показателей.

При отключении на дисплее отображается следующая информация:

- Символ **STOPPED**, указывающий на то, что индикатор больше не записывает показания температуры;
- общая продолжительность транспортировки, в течение которой индикатор записывал температурные показатели;
- OK** наличие или отсутствие аварийных ситуаций; или **X** и символ **ALARM**, появляющийся в случае возникновения аварийной ситуации, с указанием одного или нескольких пороговых значений температуры, превышение которых привело к возникновению этой ситуации.

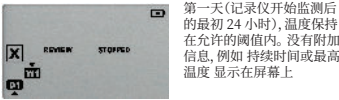
После отключения какие-либо дополнительные показания не будут сниматься или обрабатываться; после этого запустить индикатор снова будет невозможно.

数据预览

当温度仪停止工作后，您可以通过显示屏浏览历史记录。按一下 **REVIEW** 键回顾第一天记录的数据。每次您按下 **REVIEW** 按钮时，都会显示接下来那天的数据，要么是显示未响应任何警报阈值的单个屏幕，或者是显示每个阈值的最多三个屏幕。

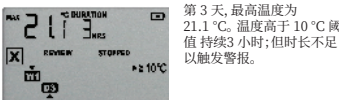
天数可以通过相应周数和该周内的哪一天识别，并涵盖 24 小时。新的一天会从您当天启动记录仪的时候算起。

屏幕示例

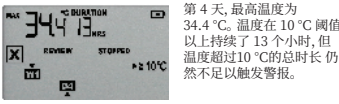


第一天(记录仪开始监测后的最初 24 小时)，温度保持在允许的阈值内。没有附加信息，例如 持续时间或最高温度 显示在屏幕上。

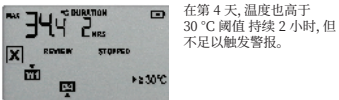
随后每按一次 **REVIEW** 按钮 会显示下一个浏览屏幕 在 示例中，温度一直保持在阈值内，直到第 3 天。



第 3 天，最高温度为 21.1 °C。温度高于 10 °C 阈值持续 3 小时；但时长不足以触发警报。



第 4 天，最高温度为 34.4 °C。温度在 10 °C 阈值以上持续了 13 个小时，但温度超过 10 °C 的总时长仍然不足以触发警报。

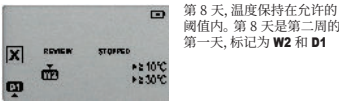


在第 4 天，温度也高于 30 °C 阈值持续 2 小时，但不足以触发警报。

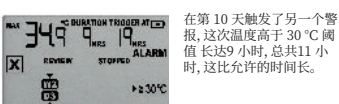


第 5 天，最高温度为 14.9 °C。温度高于 10 °C 阈值 6 小时以上，这与之前的总时长一起触发了

警报，由 **ALARM** 符号指示。您还可以看到当天警报的触发时间。



第 8 天，温度保持在允许的阈值内。第 8 天是第二周的第一天，标记为 **W2** 和 **D1**



在第 10 天触发了另一个警报。这次温度高于 30 °C 阈值长达 9 小时，总共 11 小时，这比允许的时间长。

持续按 **REVIEW** 按键 直到您查看到所有感兴趣的数据。当在查看温度记录旅程最后一天的小时最后一个屏幕时 按下 **REVIEW** 按钮时，屏幕将显示初始浏览页面。如果 **START/STOP** 按钮在浏览过程中被按下，或者 30 秒内没有按下 **REVIEW** 按钮时，正常的 **STOPPED** 图标会显示在屏幕上。

电池

TIC20-W 使用锂电池。若屏幕显示此图案 (⊗)，说明电池电量过低，电池电量低是无法启动的，但其容量足以完成已经开始的记录。

丢弃或回收锂电池，取决于当地法律法规。请勿将记录仪暴露于极端温度环境下，否则可能引起电池的破损，从而造成伤害。请令记录仪远离儿童。

责任

- 当出现以下情况时，制造商不承担相应责任：
- 若设备使用超出制造商的限定范围；
 - 由于不当储存和使用造成的损坏及赔偿要求；
 - 冷却记录仪产生的问题；
 - 被检测的产品出现质量问题；
 - 已提示电量低时，记录仪读数不准确；
 - 间接损失。

使用寿命

在以下条件下，**TIC20-W** 可记录 40 天温度数据；激活后的使用寿命为 6 个月：

- 自生产之日起，货架期不超过 60 个月；
 - 读取功能未被过度使用。例如：不是每天读取好几次数据；
 - 在制造商建议的条件下使用和储存本设备。
- 注意** **TIC20-W** 只监控温度情况，不能反映产品质量。它只能提示是否需要产品的质量评估/测试。



Electronic Shipping Indicators

TIC20-WA/B TIC20-WC

中文 (Chinese)

使用说明

LogTag® TIC20-W 为一次性的温度电子记录仪，可监测和记录周边环境温度，并且在自带的显示屏中显示任意的温度报警参数。录制结束后，可以直接在显示屏上查看警报记录。

预先检查记录仪

TIC20-W 出厂设置为休眠状态。轻按 **REVIEW** (⊙) 或 **START** 键会将屏幕激活且显示 READY。30 秒后，显示屏将再次关闭。

若电池电量不足，将在屏幕上显示(如右图)，且记录仪无法启动。⊗

启动记录仪

长按 **START** (⊙) 键启动记录仪。在 **MONITORING** 符号闪现的时候，继续按下开始键。当大约 3 秒后闪现停止，松开按键。



在没有温度记录时，**TIC20-W** 将开启 60 分钟倒计时。

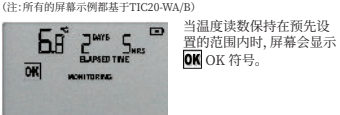
温度记录仪现在应当被双面胶带固定在背板上，并与物品放置在了一起，以便在开始记录时达到指示位置。倒计时结束后，记录仪将开始收集数据并监测预警条件。以下将详细介绍 TIC20-W 的功能

记录仪监测温度

当 **TIC20-W** 工作时，显示屏会每 6 分钟更新一次并显示如下内容：

- 最后记录的温度；
- MONITORING** 符号，以便于您识别它正在采集温度数据；
- 自录制开始以来经过的时间(以天和小时为单位)；
- 电池状态符号 **OK** 或 **X** 或者；
- OK** 如果没有触发警报条件，屏幕会显示 OK 符号；
- X** 如果触发警报条件，屏幕会显示 **X** 和 **ALARM** 符号，以及一个或多个温度阈值。

屏幕示例



当温度读数保持在预先设置的范围内时，屏幕会显示 **OK** OK 符号。



如果触发警报，拒绝符号 **X** 和警报符号 **ALARM** 以及触发警报的温度阈值会同时显示。



当温度恢复到正常范围内时，拒绝符号 **X** 和警报符号 **ALARM** 依旧保持可见，以表明在记录期间触发过警报。

停止温度记录仪

当货物到达目的地时，您必须即刻从包装中取出并停止 **TIC20-W** 以防出现错误警报。



长按 **STOP** (⊙) 键。在 **STOPPED** 符号闪现的时候，切勿松开按键。当大约 3 秒后闪现停止，松开按键。

但如果按键时间过长，此终止过程会被取消，且记录仪将继续监测温度。

TIC20-W 将会在记录数据 40 天后自动停止。

- 停止时，显示如下：
- STOPPED** 图标代表该记录仪不再进行温度记录；
 - 该记录仪工作的天数和时长；
 - OK** 如果没有触发警报条件，屏幕会显示 OK 符号；
 - X** 如果触发警报条件，屏幕会显示 **X** 和 **ALARM** 符号，以及一个或多个温度阈值。



一旦记录仪停止工作，将不能再进行额外的数据记录和处理，也无法重新启动该温度计。